



마법천자문에 등장하는 한자들을 익히는 연습장!



손오공의  
한자  
대탐험  
**마법천자문**

엄마, 아빠와 함께 공부

**한자 연습장** 17

# 차례



손오공과 함께 하는 마법 한자 1	2
알릴, 값을 보 報	4
형편, 비유할 황 況	5
밀칠, 물리칠 배 排	6
다시 부, 돌아갈 복 復	7
온통, 온전할 전 全	8
끊을 절 切	9
더할, 불을 증 增	10
묶을 박 縛	11
다시, 두 번째 再	12
마칠, 끝 중 終	13
만화 속 한자 찾기 1	14
중간평가 1	16
손오공과 함께 하는 마법 한자 2	18
군사군 軍	20
일어날, 일으킬 흥 興	21
취할, 가질 취 取	22
경계할 경 警	23
던질 투 投	24
가루 분 粉	25
손가락, 가리킬 지 指	26
널조각 판 板	27
바뀔, 될 화 化	28
클 거 巨	29
만화 속 한자 찾기 2	30
중간평가 2	32
최종 형성평가	34
답안지	36





# 손오공과 함께하는 **마법 한자**!

★ 한자의 뜻과 소리를 써 보세요.



날날이 알려라! **예) 알릴 보**



더해라!



끊어라!



단단히 묶어라!



거듭해서!





40% 좋다  
20% 모르겠다

# 況

어떠한지 알려 줘!  
형편 況!  
況!

밀쳐 내라!  
밀칠 배  
排!

# 排

어떠한지 알려 줘!

밀쳐 내라!

# 全

일백 프로!  
은통 전  
全!

# 復

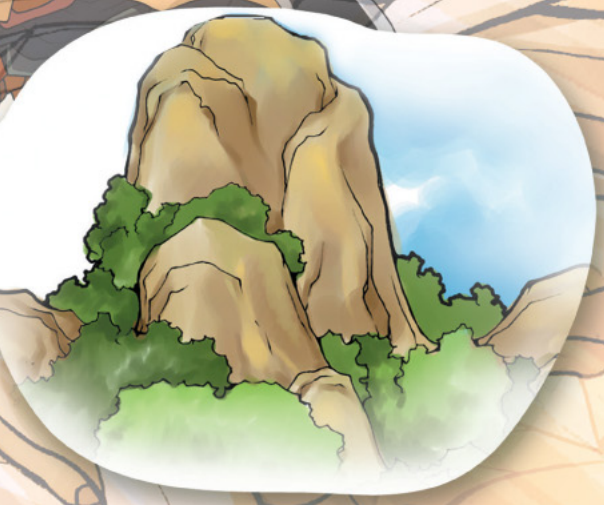
다시 한번!  
다시 부  
復!

일백 프로!

다시 한번!

마쳐라!  
마칠 종  
終!

# 終



마쳐라!

한자능력검정시험답수 4급

報

수갑의 모양을 본뜬 幸(섭)과 손으로 죄수를 잡고 있는 모습인 𠂔(복)이 합해져 '죄를 심판하다', '원수를 갚다'라는 뜻을 나타내고, 판결의 결과를 알리는 것에서 '알리다'의 뜻이 나옴.



土(흙 토)부의 9획 총 12획

알릴, 갚을 보

필순 報報報報報報報報報報報

올바른 필순에 따라 써 보세요.

報	報	報	報	報	報	報	報	報
알릴 보								
報	報	報	報					

報가 쓰인 낱말

보고(報告) - 어떤 일의 내용이나 결과를 말이나 글로 알림.

보복(報復) - 자기에게 해를 끼친 상대에게 앙갚음을 함.

다른 낱말 써 보기

報가 쓰인 낱말을 써 보세요.


報	告	報	告		
보고					

報	復	報	復		
보복					



報가 『마법천자문』의 어떤 장면에서 사용되었는지 기억해 보세요.

일 일	
아빠 확인	엄마 확인

한자능력검정시험급수 4급	況	水(수)와 음을 나타내는 兄(형)이 합해진 글자로, 樣(양)과 통하여 '모양, 상황'의 뜻을 나타냄.	
	형편, 비유할 황	필순 況況況況況況況況	

▶ 올바른 필순에 따라 써 보세요.

況	況	況	況	況	況	況	況	況
형편 황								

▶ 況이 쓰인 낱말

- 상황(狀況) - 일이 되어가는 과정이나 모양.
- 근황(近況) - 최근의 상황이나 형편.

• 다른 낱말 써 보기

▶ 況이 쓰인 낱말을 써 보세요.

狀	況	狀	況		
상황					

近	況	近	況		
근황					



▶ 況이 『마법천자문』의 어떤 장면에서 사용되었는지 기억해 보세요.

한자능력검정시험답수 3급

排

手(수)와 '좌우로 나누다'의 뜻을 가진 非(비)가 합해져서 '손으로 밀어 열다', '밀어 젖히다'의 뜻을 나타냄.

手(손 수)부의 8획 총 11획



밀칠, 물리칠 배

필순 排排排排排排排排排排排

▶ 올바른 필순에 따라 써 보세요.

排	排	排	排	排	排	排	排	排
밀칠 배								
排	排	排						

▶ 排가 쓰인 낱말

배척(排斥) - 거부하여 물리침.

배수(排水) - 물을 다른 곳으로 내보냄.

• 다른 낱말 써 보기

--

▶ 排가 쓰인 낱말을 써 보세요.

排	斥	排	斥		
배	척				

排	水	排	水		
배	수				



▶ 排가 『마법천자문』의 어떤 장면에서 사용되었는지 기억해 보세요.

아빠 확인

엄마 확인

한자능력검정시험급수 4급

**復**

‘조금 걷다’의 뜻인 𠄎(척)과 復(복)이 합해져 ‘원래의 길을 되돌아가다’의 뜻을 나타내며 나중에 ‘다시’의 뜻도 갖게 되었음.



𠄎(두인번)부의 9획 총 12획

다시 부, 돌아갈 복

**필순** 復復復復復復復復復復復復

▶ 올바른 필순에 따라 써 보세요.

復	復	復	復	復	復	復	復	復
다시부								
復	復	復	復					

▶ 復가 쓰인 낱말

- 부활(復活) - 죽었다가 다시 살아남.
- 복구(復舊) - 부서진 것을 다시 원래의 상태로 고침.

• 다른 낱말 써 보기

▶ 復가 쓰인 낱말을 써 보세요.


復	活	復	活		
부활					

復	舊	復	舊		
복구					



▶ 復가 『마법천자문』의 어떤 장면에서 사용되었는지 기억해 보세요.



한자능력검정시험답수 7급	全	<p>'입구'의 뜻인 入(입)과 옥(玉)의 모양을 본뜬 工(공)이 합해져 '순수한 옥'의 뜻을 나타내며, 이 말에서 '온전하다', '전체'의 뜻을 나타냄.</p> <p style="text-align: center; color: green;">入(들 입)부의 4획 총 6획</p> <p>필순 全全全全全全</p>	
온통, 온전할 전			

▶ 올바른 필순에 따라 써 보세요.

全	全	全	全	全	全	全		
온통 전								

▶ 숲이 쓰인 낱말

**전멸(全滅)** - 모조리 죽거나 망하여 없어짐.  
**전국(全國)** - 한 나라의 전체.

• 다른 낱말 써 보기

▶ 숲이 쓰인 낱말을 써 보세요.

全 滅	全 滅		
전 멸			
全 國	全 國		
전 국			

한자는 내게 맡겨!




全 100

일백 프로!  
온통 전 숲!

▶ 숲이 『마법천자문』의 어떤 장면에서 사용되었는지 기억해 보세요.

아빠 확인

엄마 확인

한자능력검정시험급수 5급	切	<p>'칼'을 뜻하는 刀(도)와 칼로 벤 흔적을 나타내는 七(칠)이 합해져 '물건을 베다'의 뜻을 나타냄.</p> <hr/> <p>刀(칼 도)부의 2획 총 4획</p>	
	끊을 절	필순 切切切切	

▶ 올바른 필순에 따라 써 보세요.

切	切	切	切	切					
끊을 절									

▶ 切이 쓰인 낱말

- 절단(切斷)** - 자르거나 베어서 끊음.
- 절개(切開)** - 찢거나 잘라서 벌림.  
혹은 치료를 위해 몸의 일부를 찢어서 옴.

• 다른 낱말 써 보기

▶ 切이 쓰인 낱말을 써 보세요.

切	斷	切	斷				
절단							
切	開	切	開				
절개							



▶ 切이 『마법천자문』의 어떤 장면에서 사용되었는지 기억해 보세요.

한자능력검정시험답수 4급

增

土(토)와 '포개어 쌓다'의 뜻인 曾(증)이 합해져 '풍부하게 늘다'의 뜻을 나타냄.



土(흙 토)부의 12획 총 15획

더할, 불을 증

필순 增增增增增增增增增增增增增增增增

올바른 필순에 따라 써 보세요.

增	增	增	增	增	增	增	增	增
더할 증								
增	增	增	增	增	增	增		

增이 쓰인 낱말

증강(增強) - 힘이나 세력을 늘려 더 강하게 함.  
증감(增減) - 수나 양이 늘거나 줄어듦.

다른 낱말 써 보기

增이 쓰인 낱말을 써 보세요.

增	強	增	強		
증강					

增	減	增	減		
증감					



增이 『마법천자문』의 어떤 장면에서 사용되었는지 기억해 보세요.

아빠 확인

엄마 확인

한자능력검정시험급수 1급

縛

‘실’을 뜻하는 糸(사)와 벋모를 손에 쥔 모양인 尊(박)이 합해져 ‘벼의 못단을 손바닥으로 움켜쥐고 묶다’에서 ‘묶다’의 뜻을 나타냄.



糸(실 사)부의 10획 총 16획

묶을 박

필순 縛縛縛縛縛縛縛縛縛縛縛縛縛縛縛縛

▶ 올바른 필순에 따라 써 보세요.

縛	縛	縛	縛	縛	縛	縛	縛	縛
묶을 박								
縛	縛	縛	縛	縛	縛	縛	縛	

▶ 縛이 쓰인 낱말

결박(結縛) - 몸이나 손 등을 움직이지 못하도록 끈으로 단단히 묶음.

속박(束縛) - 자유롭지 못하게 강압적으로 얽어매거나 제한함.

• 다른 낱말 써 보기

▶ 縛이 쓰인 낱말을 써 보세요.

結	縛	結	縛		
결박					

束	縛	束	縛		
속박					



▶ 縛이 『마법천자문』의 어떤 장면에서 사용되었는지 기억해 보세요.

한자능력검정시험급수 5급

再

물고기의 머리 부분과 꼬리 부분에 가로선을 그은 모습에서 '두 번'의 뜻을 나타냄.



冂(멀경몸)부의 4획 총 6획

다시, 두 번 재

필순 再再再再再再

▶ 올바른 필순에 따라 써 보세요.

再	再	再	再	再	再	再		
다시 재								

▶ 再가 쓰인 낱말

재고(再考) - 어떤 일이나 문제에 대해 다시 생각함.

재건(再建) - 무너진 것을 다시 일으켜 세움.

• 다른 낱말 써 보기

--

▶ 再가 쓰인 낱말을 써 보세요.

再	考	再	考		
재	고				

再	建	再	建		
재	건				

한자는  
내게 맡겨!




▶ 再가 『마법천자문』의 어떤 장면에서 사용되었는지 기억해 보세요.

월 일

아빠 확인

엄마 확인

한자능력검정시험급수 5급	終	실의 양끝을 맺은 모양을 본뜬 자로 '끝맺음', '끝'을 나타냄.	
	마칠, 끝 <b>종</b>	필순 終終終終終終終終終終	

糸(실 사)부의 5획 총 11획

▶ 올바른 필순에 따라 써 보세요.

終	終	終	終	終	終	終	終	終
마칠 종								
終	終	終						

▶ 終이 쓰인 낱말

- 종결(終結) - 일을 끝냄.
- 종말(終末) - 계속된 일이나 현상의 맨 끝.

• 다른 낱말 써 보기

▶ 終이 쓰인 낱말을 써 보세요.

終	結	終	結		
종결					
終	末	終	末		
종말					



▶ 終이 『마법천자문』의 어떤 장면에서 사용되었는지 기억해 보세요.

★ 만화 속에 숨어 있는 한자를 찾아보세요.



알릴, 값을 보 ★ 형편, 비유할 황 ★ 밀칠, 물리칠 배 ★  
다시 부, 돌아갈 복 ★ 온통, 온전할 전 ★ 끊을 절 ★  
더할, 불을 증 ★ 묶을 박 ★ 다시, 두 번째 ★ 마칠, 끝 중







# 주간평가 1

1. 관계있는 것끼리 이으세요.

- 음 -

- 한자 -

- 뜻 -



2. 한자와 음이 바르게 짝지어진 것을 골라 'O' 표 해 보세요.





월 일	
아빠 확인	엄마 확인

마법천자문

3. 빈칸에 알맞은 한자, 뜻, 소리를 써 넣으세요.

排	밀칠	배		밀칠	배
切	끊을	절	切		절
增	더할	증	增	더할	
終	마칠	종	終		종
排	밀칠		排		배
	끊을	절	切	끊을	
增		증		더할	증
終	마칠			마칠	종



# 손소공과 함께하는 마법 한자 2

★ 한자의 뜻과 소리를 써 보세요.



엄선된 군사! <sup>예)</sup> 군사 군



숫아라, 손가락이여!



가루를 내어라!



판을 벌여라!



바뀌어라!



샘솟듯 일어나라!



취해라!



던져라!



조심해!



쭉쭉 커져라!



한자능력검정시험급수 8급

軍

‘둘러싸다’의 뜻인 包(포)와 ‘전차’를 뜻하는 車(차)가 합해져 전차로 포위하는 모양에서 ‘군사’를 뜻함.

車(수레 차)부의 2획 총 9획



군사 군

필순 軍軍軍軍軍軍軍軍軍

▶ 올바른 필순에 따라 써 보세요.

軍	軍	軍	軍	軍	軍	軍	軍	軍
군사군								
軍								

▶ 軍이 쓰인 낱말

군인(軍人) - 군대에 속하여 나라를 지키는 일을 하는 사람.

군복(軍服) - 군인들이 입는 제복.

• 다른 낱말 써 보기

▶ 軍이 쓰인 낱말을 써 보세요.


軍人	軍人			
군인				

軍服	軍服			
군복				



▶ 軍이 『마법천자문』의 어떤 장면에서 사용되었는지 기억해 보세요.



한자능력검정시험급수 4급	取	<p>'손'을 뜻하는 又(우)와 耳(이)가 합해진 글자로, 옛날에 전쟁에서 이긴 자가 적의 귀를 베어 가졌던 데에서 '취하다', '붙잡다'의 뜻을 나타냄.</p> <p>又(또 우)부의 6획 총 8획</p>	
	취할, 가질 취	필순 取取取取取取取取	

▶ 올바른 필순에 따라 써 보세요.

取	取	取	取	取	取	取	取	取
취할 취								

▶ 取가 쓰인 낱말

- 탈취(奪取) - 강제로 빼앗아 가짐.
- 취재(取材) - 신문의 기사나 작품의 재료를 구하여 얻음.

• 다른 낱말 써 보기

▶ 取가 쓰인 낱말을 써 보세요.

奪	取	奪	取
탈취			

取	材	取	材
취재			



▶ 取가 『마법천자문』의 어떤 장면에서 사용되었는지 기억해 보세요.

한자능력검정시험급수 4급	敬言	<p>'말'을 뜻하는 言(언)과 '경계하다', '조심하다'라는 뜻의 敬(경)이 합해져 '경계하여 말하다'의 뜻을 나타냄.</p> <p>말(말씀 언)부의 13획 총 20획</p> <p><b>필순</b> 警警警警警警警警警警警警警警警警警警警警</p>	
	경계할 경		

▶ 올바른 필순에 따라 써 보세요.

敬言	敬言	敬言	敬言	敬言	敬言	敬言	敬言	敬言
경계할 경								
敬言	敬言	敬言	敬言	敬言	敬言	敬言	敬言	敬言
敬言	敬言	敬言						

▶ 警이 쓰인 낱말

경고(警告) - 위험한 일에 대해 조심하거나 삼가도록 미리 알림.

경계(警戒) - 잘못된 일이 일어나지 않도록 타일러 주의시킴.

• 다른 낱말 써 보기

▶ 警이 쓰인 낱말을 써 보세요.

敬言	告	敬言	告		
경고					
敬言	戒	敬言	戒		
경계					



▶ 警이 『마법천자문』의 어떤 장면에서 사용되었는지 기억해 보세요.



投

手(수)와 몽둥이를 나타내는 攴(수)가 합해져 '무기를 던지다'라는 의미에서 '던지다'의 뜻을 나타냄.

手(수 수)부의 4획 총 7획



던질 투

필순 投投投投投投投

▶ 올바른 필순에 따라 써 보세요.

投	投	投	投	投	投	投	投	
던질 투								

▶ 投가 쓰인 낱말

투수(投手) - 야구에서, 내야의 중앙에서 타자에게 공을 던지는 선수.

투표(投票) - 선거를 하거나 어떤 의견에 대해 결정할 때 쪽지에 적어 내는 일.

• 다른 낱말 써 보기

--

▶ 投가 쓰인 낱말을 써 보세요.

投	手	投	手		
투수					

投	票	投	票		
투표					




▶ 投가 『마법천자문』의 어떤 장면에서 사용되었는지 기억해 보세요.

월 일

아빠 확인

엄마 확인

한자능력검정시험급수 4급	粉	쌀을 의미하는 米(미)와 '가르다'의 뜻인 分(분)이 합해진 글자로, 쌀을 빻아 가른 것에서 '가루'의 뜻을 나타냄.	
	가루 분	필순 粉粉粉粉粉粉粉粉粉粉	

▶ 올바른 필순에 따라 써 보세요.

粉	粉	粉	粉	粉	粉	粉	粉	粉
가루 분								
粉	粉							

▶ 粉이 쓰인 낱말

분말(粉末) - 가루.

분유(粉乳) - 우유에 수분을 없애고 가루로 만든 것.

• 다른 낱말 써 보기

▶ 粉이 쓰인 낱말을 써 보세요.

粉	末	粉	末		
분말					
粉	乳	粉	乳		
분유					



▶ 粉이 「마법천자문」의 어떤 장면에서 사용되었는지 기억해 보세요.

한자능력검정시험답수 4급

指

'손'을 뜻하는 手(수)와 음을 나타내는 旨(지)가 합해져 '손가락', '가리키다'의 뜻을 나타냄.

手(손 수)부의 6획 총 9획



손가락, 가리킬 지

필순 指指指指指指指指指

▶ 올바른 필순에 따라 써 보세요.

指	指	指	指	指	指	指	指	指
손가락 지								
指								

▶ 指가 쓰인 낱말

지시(指示) - 가리켜 보임. 또는 무엇을 하라고 시킴.

지휘(指揮) - 목적을 이루기 위해 단체의 행동을 통솔함.  
또는 악단의 연주를 이끄는 일.

• 다른 낱말 써 보기

▶ 指가 쓰인 낱말을 써 보세요.

指	示	指	示		
지	시	지	시		

指	揮	指	揮		
지	휘	지	휘		



▶ 指가 『마법천자문』의 어떤 장면에서 사용되었는지 기억해 보세요.

아빠 확인

엄마 확인

한자능력검정시험급수 5급

**板**

'나무'를 뜻하는 木(목)과 음을 나타내는 反(반)이 합해져 '넓적한 나무'의 뜻을 나타냄.

木(나무 목)부의 4획 총 8획



널조각 판

필순 板板板板板板板板

올바른 필순에 따라 써 보세요.

板	板	板	板	板	板	板	板	板
널조각 판								

板이 쓰인 낱말

- 목판(木板) - 나무에 글자나 그림 등을 새겨 놓은 인쇄용 판.
- 게시판(揭示板) - 여러 사람에게 알릴 내용을 내걸어 두루 보게 붙이는 판.

• 다른 낱말 써 보기

板이 쓰인 낱말을 써 보세요.

木	板	木	板		
목	판				

揭	示	板	揭	示	板		
게	시	판					



板이 『마법천자문』의 어떤 장면에서 사용되었는지 기억해 보세요.

한자능력검정시험급수 5급

化

좌우의 사람(人)이 점대칭이 되도록 놓아, 두 사람의 모습이 바뀐 데에서 '바뀌다', '되다'의 뜻을 나타냄.

匕(비수 비)부의 2획 총 4획



바뀔, 될 화

필순 化化化化

▶ 올바른 필순에 따라 써 보세요.

化	化	化	化	化				
바뀔 화								

▶ 化가 쓰인 낱말

**강화(強化)** - 세력이나 힘을 더 강하게 함.  
또는 수준이나 정도를 더 높임.

**화학(化學)** - 물질의 구조, 성질이나 변화의 법칙을 연구하는 학문.

• 다른 낱말 써 보기

--


▶ 化가 쓰인 낱말을 써 보세요.

強	化	強	化		
강	화				

化	學	化	學		
화	학				



▶ 化가 『마법천자문』의 어떤 장면에서 사용되었는지 기억해 보세요.

한자능력검정시험급수 4급	<b>巨</b>	손으로 자를 잡고 있는 모습을 본뜬 글자로 '크다'라는 뜻을 나타냄.	
	클 거	필순 <b>巨巨巨巨巨</b>	

▶ 올바른 필순에 따라 써 보세요.

巨	巨	巨	巨	巨	巨			
클 거								

▶ 巨가 쓰인 낱말

**거대(巨大)** - 엄청나게 큼.

**거장(巨匠)** - 예술 등의 일정 분야에서 특히 뛰어난 사람.

• 다른 낱말 써 보기

▶ 巨가 쓰인 낱말을 써 보세요.

巨 大	巨 大		
거대			
巨 匠	巨 匠		
거장			



▶ 巨가 『마법천자문』의 어떤 장면에서 사용되었는지 기억해 보세요.

★ 만화 속에 숨어 있는 한자를 찾아보세요.



군사 군 ★ 일어날, 일으킬 흥 ★ 취할, 가질 취 ★  
 경계할 경 ★ 던질 투 ★ 가루 분 ★ 손가락, 가리킬 지 ★  
 널조각 판 ★ 바뀔, 될 화 ★ 클 거

월 일

아빠 확인

엄마 확인

마법천자문







# 중간평가 2

1. 관계있는 것끼리 이으세요.

- 뜻 -

- 한자 -

- 음 -



취



警



취할



경



取



일어날



판



興



경계할



흥



板



널조각

2. 한자와 음이 바르게 짝지어진 것을 골라 'O' 표 해 보세요.

①

軍, 군



軍, 차



②

指, 지



指, 투





월 일	
아빠 확인	엄마 확인
<input type="text"/>	<input type="text"/>

마법천자문

3. 빈칸에 알맞은 한자, 뜻, 소리를 써 넣으세요.

投	던질	투	投		투
粉	가루	분		가루	분
化	바뀔	화	化	바뀔	
거	클	거	거		거
	던질	투	投	던질	
粉	가루		粉		분
化		화		바뀔	화
거	클			클	거



# 최종 형성평가

1. 다음 한자의 훈과 음을 쓰세요.

- |            |            |
|------------|------------|
| (1) 報 ( )  | (11) 軍 ( ) |
| (2) 況 ( )  | (12) 興 ( ) |
| (3) 排 ( )  | (13) 取 ( ) |
| (4) 復 ( )  | (14) 警 ( ) |
| (5) 全 ( )  | (15) 投 ( ) |
| (6) 切 ( )  | (16) 粉 ( ) |
| (7) 增 ( )  | (17) 指 ( ) |
| (8) 縛 ( )  | (18) 板 ( ) |
| (9) 再 ( )  | (19) 化 ( ) |
| (10) 終 ( ) | (20) 巨 ( ) |



2. 다음 한자로 된 낱말의 음을 한글로 쓰세요.

- |             |             |
|-------------|-------------|
| (1) 報告 ( )  | (11) 軍服 ( ) |
| (2) 狀況 ( )  | (12) 興味 ( ) |
| (3) 排水 ( )  | (13) 取材 ( ) |
| (4) 復舊 ( )  | (14) 警告 ( ) |
| (5) 全滅 ( )  | (15) 投手 ( ) |
| (6) 切開 ( )  | (16) 粉乳 ( ) |
| (7) 增減 ( )  | (17) 指示 ( ) |
| (8) 束縛 ( )  | (18) 木板 ( ) |
| (9) 再考 ( )  | (19) 化學 ( ) |
| (10) 終結 ( ) | (20) 巨大 ( ) |



월 일

아빠 확인

엄마 확인

마법천자문

3. 다음 밑줄 친 글자를 한자로 쓰세요.

- (1) 일기 예보에서 내일은 전국에 비가 온다고 했다. ( )
- (2) 삼촌은 씩씩한 군인이다. ( )
- (3) 할머니께서 동생이 먹을 분유를 잔뜩 사 오셨다. ( )
- (4) 우리 형은 화학을 제일 좋아한다. ( )
- (5) 난 세계적인 거장으로 인정받는 영화 감독이 되고 싶다. ( )

4. 다음 한자어의 뜻을 쓰세요.

- (1) 復活 : \_\_\_\_\_
- (2) 興亡 : \_\_\_\_\_



5. 빈칸에 들어갈 한자를 찾아보세요.

揭示( ): 여러 사람에게 알릴 내용을 내걸어 두루 보게 붙이는 판

- ① 板    ② 指    ③ 化    ④ 巨

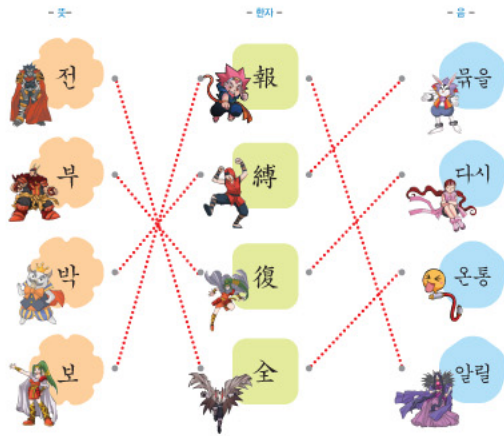


# 답안지



## 중간평가 1 16, 17쪽

1. 관계있는 것끼리 이으세요.



2. 한자와 음이 바르게 짝지어진 것을 골라 'o' 표 해 보세요.



3. 빈칸에 알맞은 한자, 뜻, 소리를 써 넣으세요.



## 중간평가 2 32, 33쪽

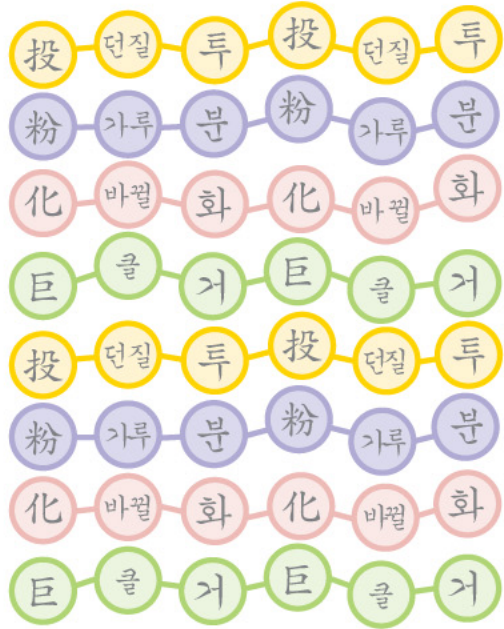
1. 관계있는 것끼리 이으세요.



2. 한자와 음이 바르게 짝지어진 것을 골라 'o' 표 해 보세요.



3. 빈칸에 알맞은 한자, 뜻, 소리를 써 넣으세요.



## 최종 형성평가 34, 35쪽

- (1) 알릴, 값을 보 (2) 형편, 비유할 항 (3) 밀칠, 물리칠 배 (4) 다시 부, 돌아갈 복 (5) 온통, 온전한 전 (6) 끊을 절 (7) 더할, 불을 증 (8) 묶을 박 (9) 다시, 두 번 재 (10) 마칠, 끝 종 (11) 군사 군 (12) 일어날, 일으킬 흥 (13) 취할, 가질 취 (14) 경계할 경 (15) 던질 투 (16) 가루 분 (17) 손가락, 가리킬 지 (18) 널조각 판 (19) 바뀔, 될 화 (20) 클 거
- (1) 보고 (2) 상황 (3) 배수 (4) 복구 (5) 전멸 (6) 절개

- (7) 증감 (8) 속박 (9) 재고 (10) 종결 (11) 군복 (12) 흥미 (13) 취재 (14) 경고 (15) 투수 (16) 분유 (17) 지시 (18) 목판 (19) 화학 (20) 거대
- (1) 숲 (2) 군 (3) 분 (4) 화 (5) 거
- (1) 죽었다가 다시 살아남. (2) 흥함과 망함.
- (1) 板 (판)